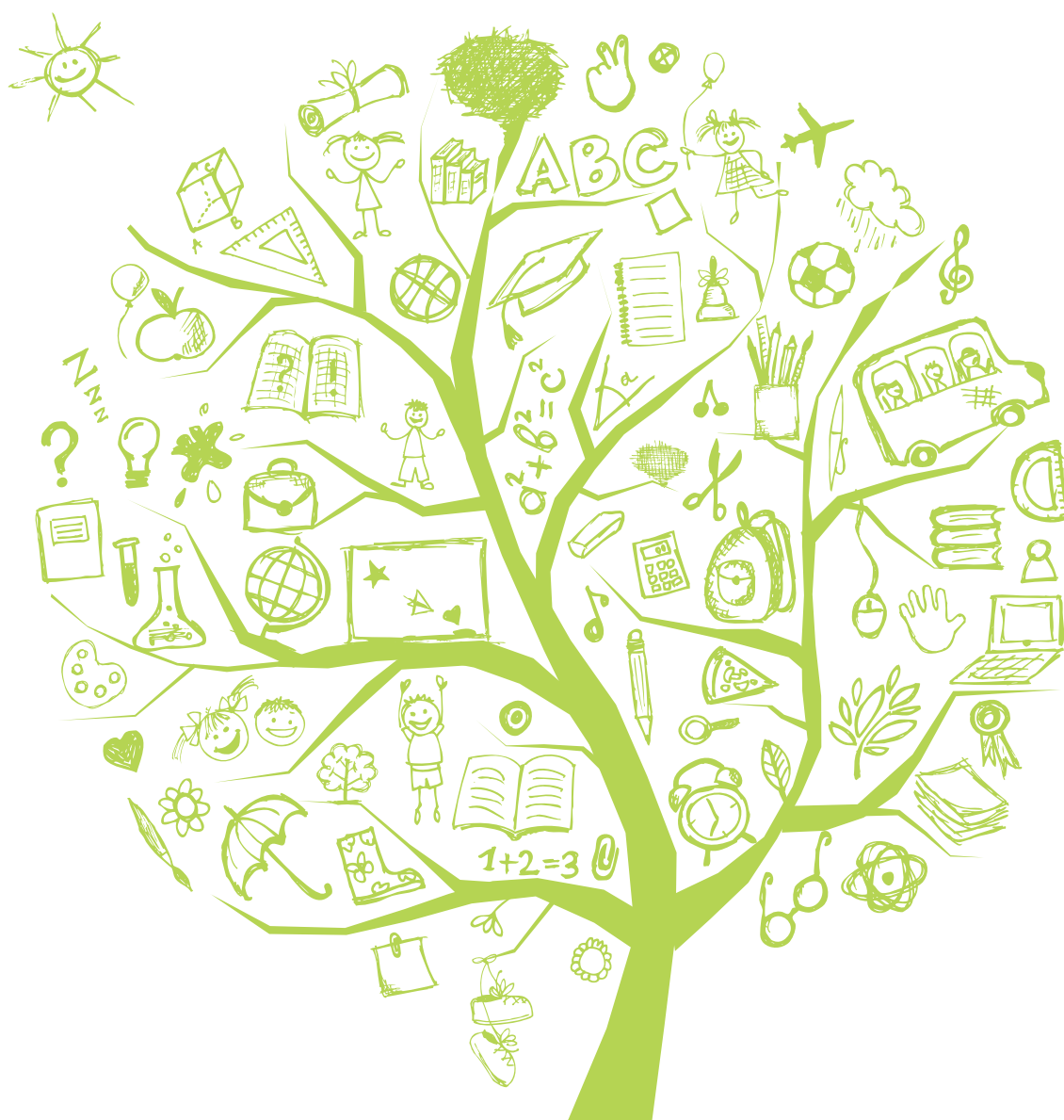


Uppdaterad 2016-02-15

Råd till mentor och annan personal

RÄTT TILL STÖD I SKOLAN FÖR ELEVER MED CANCER



INNEHÅLL

- 3** Inledning
- 3** Tänk så här
- 4** Under sjukhusvistelsen/från början
- 5** Elevens skolgång
- 7** Allmänt
- 8** Sena komplikationer

PRODUKTION: SNICK-SNACK AB



Rätt till stöd i skolan är framtaget som stöd för elever med cancer och deras skolgång. I många delar, exempelvis lagstiftningstexterna, är det användbart även för elever med andra funktionsnedsättningar.

Inledning

DENNA SKRIFT SKA VARA ETT STÖD till dig som mentor och andra på skolan i ditt/ert arbete med att skapa en så bra skolgång som det är möjligt för en elev med cancer. Det ska du som mentor inte göra ensam, utan det är ett lagarbete. Nedanstående punkter är framtagna efter kontakter med bland annat elever som har eller har haft cancer, vårdnadshavare, konsultsjuksköterskor och sjukhuslärare. En motsvarande skrift »Råd till rektor« finns som ett stöd till skolans rektor.

På en del ställen finns hänvisning till skollagstiftning och annan dokumentation som kan vara till hjälp i ditt/ert arbete.

Skolan och skolgången är en friskfaktor och därmed extra viktig för en elev med cancer.

Din roll som mentor är viktig. Tillsammans med övrig personal på skolan bidrar du till att elev och vårdnadshavare får förtroende och tilltro till att din skola ger ett bra stöd till eleven under en svår period i livet.

TÄNK SÅ HÄR



En cancerdrabbad elev ska alltid känna att hen är med i skolan.«



Skolgången ska hela tiden fortgå, men utifrån nya förutsättningar.«

Under sjukhusvistelsen/från början

Numreringen i denna skrift är inte en numrering utifrån angelägenhetsgrad.

- 1** Skolan kommer, om vårdnadshavarna och eleven godkänner det, att erbjudas ett skolbesök från elevens sjukhus då klasskamrater och personal får information om sjukdomen.
- 2** När eleven går på sjukhusskolan är det viktigt att ni, tillsammans med elev, vårdnadshavare och sjukhusskolan, prioriterar vilket/vilka ämnen och avsnitt eleven ska läsa där. Se sjukhusskolan som en resurs och samverkanspartner i elevens skolgång. Underlag från sjukhusskolan kan exempelvis användas som underlag inför betygssättning. Barncancerfonden har producerat en kort film som informerar om sjukhusskolan. Filmen heter "Så fungerar sjukhusskolan när en elev får cancer". Du kan hitta filmen antingen på Barncancerfondens webbplats www.barncancerfonden.se/elevers-ratt eller på <https://www.youtube.com/user/Barncancerfonden>.
- 3** Om det är möjligt rent geografiskt kan du eller någon annan från personalen, med eller utan elevens klasskamrater, besöka eleven på sjukhuset och sjukhusskolan. Det är uppskattat och kan betyda mycket för eleven och familjen.
- 4** Håll kontakt med eleven hela tiden, både på sjukhuset och när han/hon är hemma, men inte orkar komma till skolan. Finn, i samråd med elev/vårdnadshavare, sätt att kontinuerligt hålla kontakt med eleven/vårdnadshavarna. Det är viktigt för eleven att hela tiden känna att hen är med i skolan trots att hen inte är där rent fysiskt. Diskutera detta i klassen. Klasskompisarna kommer säkert att bidra med idéer hur kontakten ska upprätthållas.
- 5** Planera kontakter och skolgång, men var beredd på att det oftast inte blir som det är planerat. Se det som skolans uppgift att vara huvudansvariga för kontakterna. Behandlingarna är ofta krävande och eleven och vårdnadshavarna är periodvis för trötta för att orka ta kontakt med skolan. Ge inte upp kontaktförsöken med hemmet även om det periodvis är ensidigt.
- 6** Att stödja elevens skolgång kommer att vara ett lagarbete för skolan. Förankra arbetet i arbetslaget, aktualisera eleven i elevhälsoteamet och ta stöd av rektor.
- 7** Eleven kan behöva hemundervisning¹. Kontakta rektor för att möjliggöra och planera den undervisningen.
- 8** Eleven kan, med kort varsel, behöva anpassad skolskjuts² för att kunna vara i skolan. Kontakta rektor för att möjliggöra detta.

1. Skollagen 24 kap 20 §

2. Skollagen 10 kap 32 §

Elevens skolgång

9 Eleven är, under denna tid, att betrakta som en elev i behov av särskilt stöd. Åtgärdsprogram³ behöver med stor sannolikhet upprättas, då extra anpassningar inom ramen för den ordinarie undervisningen inte kommer att räcka. Följ skolans rutiner när det gäller att upprätta åtgärdsprogram.

10 Beslut om anpassad studiegång⁴ kan bli aktuellt. Följ skolans rutiner när det gäller beslut om anpassad studiegång.

11 Tänk på att hemundervisningen kan genomföras på olika sätt. Lokalmässigt kan den äga rum i hemmet eller exempelvis i skolans lokaler efter skoltid. Tekniken kan vara till stor hjälp, exempelvis via Skype, men kan aldrig ersätta det personliga mötet.

12 När det blir dags för betygssättning kan du och arbetslaget behöva stöd i att tolka skolans regelverk kring betyg och bedömning. I vissa fall kan den så kallade »pys-paragrafen«⁵ användas. På Skolverkets hemsida under avsnittet Bedömning⁶ finns ytterligare stöd kring uppgiften att bedöma och betygsätta. Är du eller ni i arbetslaget osäkra så diskutera betygssättningsfrågorna med rektor.

13 Eleven kommer, på grund av behandlingen, att missa tid i skolan. Tillsammans med elev och vårdnadshavare behöver ni besluta vilka ämnen och vilket ämnesstoff som ska prioriteras under olika perioder. Det är nödvändigt att det här arbetet sker i arbetslaget, så att inte varje lärare gör sin egen planering enbart utifrån sitt eget ämne. Planeringen måste utgå från elevens situation.

14 Skapa rutiner så att information kring elevens skolgång förs vidare vid studie- och skolbyten.

15 Under behandlingen kan eleven tappa håret. Vill eleven ha mössa på sig inomhus behöver all undervisande personal få reda på orsaken till detta och att det är ok. Kom ihåg att också informera vikarier, skolmältidspersonalen och annan berörd personal.

16 Det kan behöva göras anpassningar av olika slag i elevens lärmiljö. Exempelvis kan det behövas ett ställe för eleven att kunna vila, då det inte är ovanligt med trötthet. När eleven har ett stödbehov eller det behöver göras anpassningar ska du ta hjälp av arbetslaget, rektor, specialpedagog eller elevhälsoteamet för att hitta lösningar.

17 När det blir dags för prov, såväl nationella prov som lärarens prov för klassen, kan provsituationen behöva anpassas för den cancerdrabbade eleven. Tänk på att provet ska mäta elevens kunskaper och inte elevens dagsform. Skolverket har på sin hemsida frågor och svar kring anpassningar vid prov för elever med funktionsnedsättning.⁷

3. Skollagen 3 kap 8-9 §

4. Skollagen 3 kap 12 §

5. Skollagen 10 kap 21 § (grundskolan), skollagen 15 kap 26 § (gymnasieskolan)

6. skolverket.se/bedomning

7. skolverket.se/regelverk/fragor-och-svar/2.5988/anpassa-for-elever-med-funktionsnedsattning-1.144410

18 När det gäller elevens möjligheter att komma in på en önskad gymnasieutbildning blir det viktigt att ge en cancerdrabbad elev extra stöd inför sitt gymnasieval. Skolans studie- och yrkesvägledare blir här en mycket viktig resurs. Stödet och planeringen behöver påbörjas tidigt.

19 Om eleven, på grund av sin sjukdom, inte kommer in på sitt önskade gymnasieval kan skolan ansöka om att eleven bör ges företräde på grund av särskilda omständigheter, så kallad fri kvot⁸. Om detta blir aktuellt ska du kontakta din rektor kring hur ansökan ska göras.

20 I skolan är det närvaroplikt⁹. En elev med cancer har naturligtvis giltigt skäl att vissa perioder inte kunna gå till skolan. Diskutera detta i arbetslaget så att eleven inte får ogiltig frånvaro.

21 När ni har ordinarie lärare i skolan kommer det förhoppningsvis att fungera bra för den cancerdrabbade eleven. Kom ihåg att informera elevens vikarier om de anpassningar som gjorts.

8. Gymnasieförordningen 7 kap 3 §

9. Skollagen 7 kap 17 § (grundskolan och grundsärskolan), skollagen 15 kap 16§ gymnasieskolan och skollagen 18 kap 16 § (gymnasiesärskolan)

Allmänt

22 Du och övrig personal kommer att behöva och kommer att erbjudas kompetensutveckling. Det kan exempelvis vara i form av skoldagar/temadagar som arrangeras av Universitetssjukhuset. Diskutera med rektor så att du/ni får möjlighet att delta i denna kompetensutveckling.

23 Du som mentor, likaväl som personal i arbetslaget, kan behöva stöd och stöttning exempelvis via handledning. Prata med rektor om det.

24 Stäm av med rektor att skolan har en uppdaterad krisplan.

25 Om eleven har syskon är det viktigt att de också uppmärksammas av sina lärare. Även här kan man, vid behov, få hjälp med information från sjukhuset om eleven och vårdnadshavare önskar det.

26 En elev på gymnasiet har rätt till studiehjälp via Centrala studie-stödsnämnden¹⁰, CSN. Stöd föräldrarna i kontakterna med rektor och CSN för att säkra att de inte blir återbetalningsskyldiga. Det är skolan som godkänner sjukperioden och skolan kan behöva ett läkarintyg.

27 Specialpedagogiska Skolmyndigheten¹¹, SPSM, är en stödresurs till dig och arbetslaget gällande olika specialpedagogiska frågor som kan dyka upp under den cancerdrabbade elevens skolgång. Rektor, arbetslaget eller en enskild lärare kan göra en förfrågan om specialpedagogiskt stöd hos SPSM. Om rektor inte är den som söker stödet ska han/hon informeras om att en förfrågan har skickats in. Stödet från SPSM är kostnadsfritt.

28 När du och övrig personal vill veta mera om barncancer kan du finna information om det på Barncancerfondens hemsida¹². Där finns också en litteraturlista som ett stöd för dig, dina kollegor och dina elever i att hitta fakta och berättelser om barncancer.

29 En elev kan behöva medicineras i skolan. Vårdnadshavarnas tillsynsansvar övergår till skolan för den tid som barnet vistas där. Egenvård innebär att eleven själv kan medicinera eller att personal på skolan ska hjälpa eleven med medicineringen. Egenvård är en form av särskilt stöd och det ska därmed skrivas ett åtgärdsprogram.

30 Att vara mentor för en elev med cancer kallar Wern Palmius på SPSM för att vara en Förtroendevuxen där uppgiften är att vara:

- kontaktperson mellan hem och skola
- elevens ständiga talesperson/advokat
- den som påminner kollegor om behov av planering
- en viktig del i elevhälsoarbetet i samverkan med elevhälso teamet
- en som hjälper eleven och lärarna att hitta strategier.

Rollen som Förtroendevuxen ska vara sanktionerad av rektor, som också bör ge resurs för detta (utökat mentorsuppdrag).

10. csn.se

11. spsm.se

12. barncancerfonden.se

13. Om egenvård i skolan kan du läsa på Socialstyrelsens webbplats. Föreskriften heter SOSFS 2009:6. De senaste föreskrifterna finns i Meddelandeblad nr 6/2013.

Sena komplikationer

31 Vissa barncancersjukdomar och behandlingar kan leda till det som kallas sena komplikationer. Med sena komplikationer menas mer eller mindre bestående förändringar som kvarstår sedan behandlingen är avslutad. En del av dessa komplikationer kan komma att påverka elevens skolgång. Följdverkningar av detta slag är vanligare för elever som strålbehandlats för hjärntumör, men förekommer även vid andra cancerdiagnoser. För skolan är det viktigt att tidigt skaffa sig kunskap om vilka sena komplikationer just er elevs sjukdom och behandling kan leda till. Med denna kunskap kan ni anpassa undervisning och lärmiljö och därmed skapa förutsättningar för en bra skolgång för eleven.

Ytterligare information om sena komplikationer finns i skriften »Råd till skolor om sena komplikationer efter en cancersjukdom«.